

FastZigBee 终端模式设置

ZM5168 系列 ZigBee 模块

AN01010101 V0.00 Date: 2015/01/27

产品应用笔记

类别	内容
关键词	
摘要	

**修订历史**

版本	日期	原因
V0.00	2008/01/01	创建文档

目 录

1. 适用范围.....	1
2. 终端模式设置.....	2
2.1 配置软件方式.....	2
2.1.1 恢复出厂设置方式.....	2
2.1.2 单独设置方式.....	2
2.2 发送命令方式.....	3
2.2.1 恢复出厂设置方式.....	3
2.2.2 单独设置方式.....	3
3. 免责声明.....	6



1. 适用范围

本文仅适用于 ZM5168 系列 ZigBee 模块。

2. 终端模式设置

FastZigbee 固件有【终端模式】、【路由模式】两个工作模式，在使用过程中，根据需求的不同,客户需要在两个模式间切换。本文就介绍如何将【路由模式】配置到【终端模式】。

2.1 配置软件配置

本文档涉及模块默认处于【路由模式】。

2.1.1 恢复出厂设置方式

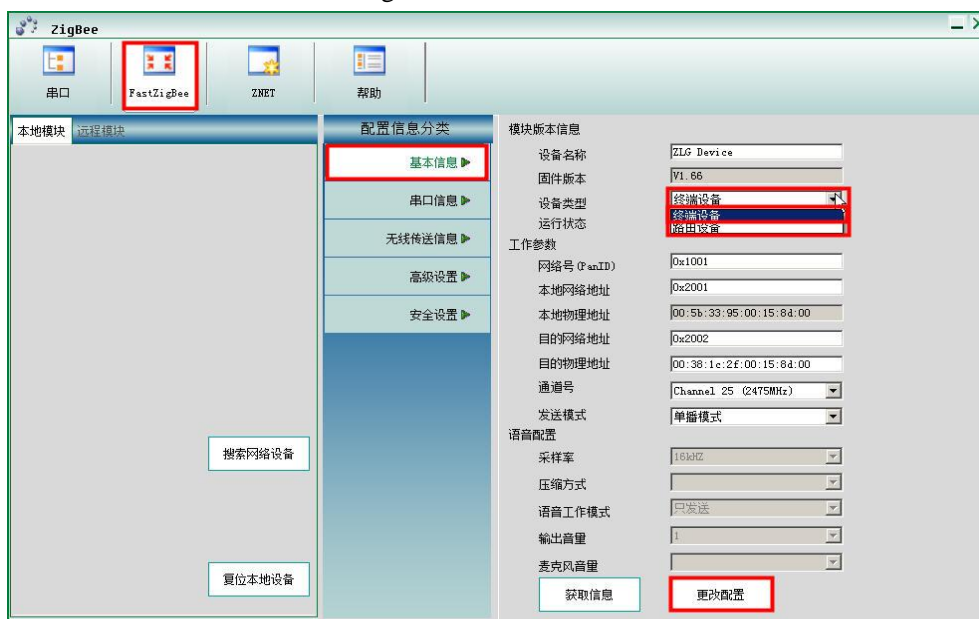
➤ 正常进入配置软件→FastZigbee→高级设置→恢复出厂设置。



➤ 点击【恢复出厂设置】

2.1.2 单独设置方式

➤ 正常进入配置软件→FastZigbee→基本信息→设备类型。



- 选择【终端类型】
- 点击更改配置（如出现密码输入框，则输入：**88888**）

2.2 发送命令配置

2.2.1 恢复出厂设置方式

恢复出厂设置命令如下：

3 字节 (协议标志)	1 字节	2 字节	2 字节	1 字节
AB BC CD	DA	网络地址	设备类型	校验

字节校验为整条命令除校验位外所有字节相加的和 (1 字节)

恢复出厂设置帧应答如下报文：

3 字节 (协议标志)	1 字节	2 字节	2 字节	1 字节
AB BC CD	DA	网络地址	设备类型	响应状态

响应状态如表 2.1 所示。

命令示例：恢复出厂设置

CMD: **AB BC CD DA20 01 00 01 30**

RSP: **AB BC CD DA20 0100 0100**

各配置命令帧返回的应答帧中包含有各种操作的响应状态，各响应状态如表 2.1 所示。

表 2.1 配置命令响应状态

响应状态	响应码
OK	0x00
LENGTH_FAUSE	0x01
ADDRESS_FAUSE	0x02
CHECK_FAUSE	0x03
WRITE_FAUSE	0x04
OTHER_FAUSE	0x05

正确响应后，复位模块，配置生效。

2.2.2 单独设置方式

- 获取远程配置信息

为了获取远程节点的信息，可以通过向本机模块发送此命令。

3 字节 (协议标志)	1 字节	2 字节	1 字节
AB BC CD	D5	目标网络地址	校验

注意：数据位如果设置为 5、6、7 位，则不可以获取配置信息。

远程的节点返回包含自己所有信息的数据包，回应报文如下：



- 复位后配置生效

3. 免责声明

本文档提供有关致远电子产品的信息。本文档并未授予任何知识产权的许可，并未以明示或暗示，或以禁止发言或其它方式授予任何知识产权许可。除致远电子在其产品的销售条款和条件中声明的责任之外，致远电子概不承担任何其它责任。并且，致远电子对致远电子产品的销售或使用不作任何明示或暗示的担保，包括对产品的特定用途适用性、适销性或对任何专利权、版权或其它知识产权的侵权责任等，均不作担保。致远电子产品并非设计用于医疗、救生或维生等用途。致远电子可能随时对产品规格及产品描述做出修改，恕不另行通知。