



UL 62368-1



EN 62368-1



IEC 62368-1



### 产品特性

- ◆ 效率高达 73%
- ◆ 隔离电压 5000VAC 或 7000VDC
- ◆ 灌封器件爬电距离和电气间隙 16mm 以上
- ◆ CTI 等级 I
- ◆ 外壳符合 UL94 V-0 标准
- ◆ 可持续短路
- ◆ 封装与国际、国内同类型产品 PIN 对 PIN 兼容
- ◆ 不适用于输入电压波动范围大于±5%的场所

### 产品系列

产品系列	温度范围	隔离耐压	封装
P_ICCS-1W	-40℃~+105℃	5000VAC 7000VDC	SIP

### 产品应用

- ◆ 通信总线隔离
- ◆ 数字、模拟信号隔离
- ◆ IO 信号供电隔离
- ◆ 一般低频模拟电路
- ◆ DCS 系统、仪器仪表
- ◆ .....

### 产品型号

产品型号	认证	输入标称电压 (电压范围) (VDC)	输出			满载效率 (%,Min/Typ)	最大容性负载 (μF)
			标称电压 (VDC)	最小电流 (mA)	最大电流 (mA)		
P0505ICS-1W	UL/EN/IEC	5 (4.75-5.25)	5	20	200	70/73	1000

### 极限特性

参数	条件	最小值	典型值	最大值	单位
输入冲击电压 <sup>(1)</sup> (1s, max)		-0.7	--	9	VDC
引脚焊接温度	焊点距离外壳 1.5mm, 10 秒	--	--	300	℃
热插拔		不支持			

### 输入特性

参数	条件	最小值	典型值	最大值	单位
空载/满载输入电流		--	10/270	15/290	mA
输入滤波器		电容滤波			

## 输出特性

参数	条件	最小值	典型值	最大值	单位
线性调整率	输入电压变化 $\pm 1\%$ 范围	--	--	$\pm 0.25$	--
负载调整率	负载从 10%—100%变化	--	1	2	%
输出电压精度		--	$\pm 2$	$\pm 3$	
温度漂移系数	100%负载	--	--	$\pm 0.03$	%/ $^{\circ}\text{C}$
输出纹波噪声 <sup>(3)</sup>	20MHz 带宽	--	10	75	mVp-p
输出短路保护		可持续、自恢复			

## 一般特性

参数	条件	最小值	典型值	最大值	单位
隔离电压	输入-输出, 时间 1 分钟, 漏电流小于 1mA	5000	--	--	VAC
		7000	--	--	VDC
绝缘电阻	输入-输出, 绝缘电压 500VDC	1	--	--	G $\Omega$
隔离电容	输入-输出, 100kHz, 0.1V	--	10	20	pF
开关频率	输入标称电压, 100%负载	--	300	350	kHz
平均无故障时间	MIL-HDBK-217F@25 $^{\circ}\text{C}$	3500	--	--	k hours
封装尺寸		27.40 $\times$ 8.80 $\times$ 11.40			mm
外壳材料		黑色阻燃塑胶外壳, 符合 UL94 V-0 标准			

## 环境特性

参数	条件	最小值	典型值	最大值	单位
工作温度	详情见“环境温度降额曲线图”	-40	--	+105	$^{\circ}\text{C}$
存储温度		-55	--	+125	
外壳温升	Ta=25 $^{\circ}\text{C}$	--	25	45	
存储湿度	无凝结	--	--	95	%
冷却方式		自然空冷			

## EMC 特性

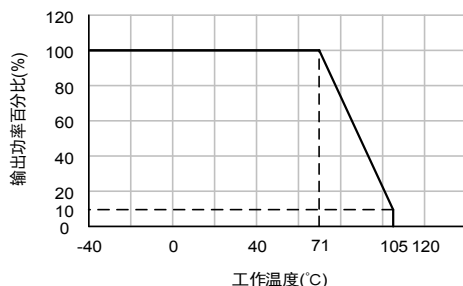
EMI	传导骚扰	CISPR32/EN55032 CLASS B (推荐电路见图 2)			
	辐射骚扰	CISPR32/EN55032 CLASS B (推荐电路见图 2)			
EMS	静电放电抗扰度	IEC/EN61000-4-2 Contact $\pm 6\text{kV}$ Air $\pm 8\text{kV}$			Perf.Criteria B

注：（1）输入电压不能超过所规定范围值，否则可能会造成永久性不可恢复的损坏。

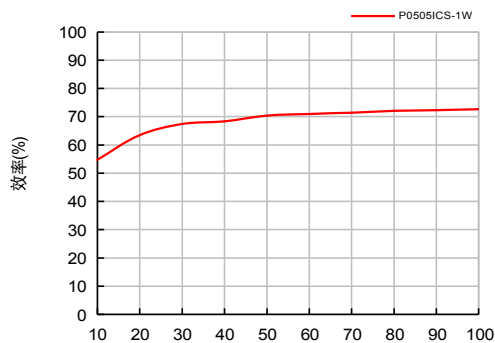
（2）如没有特殊说明，本手册中的参数都是在 25 $^{\circ}\text{C}$ ，湿度 40%~75%，输入标称电压和输出纯电阻模式下测得。

（3）输出纹波噪声采用靠接测试法。

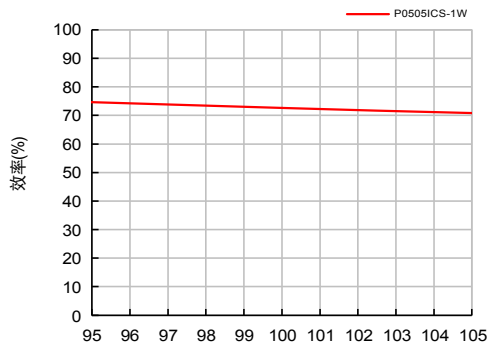
产品特性曲线



输出功率与工作温度关系曲线图

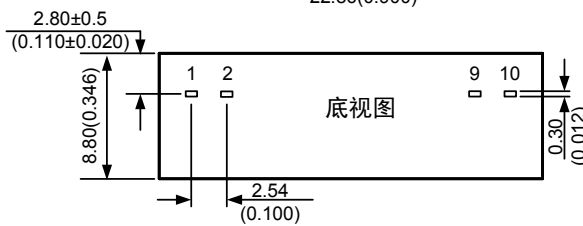
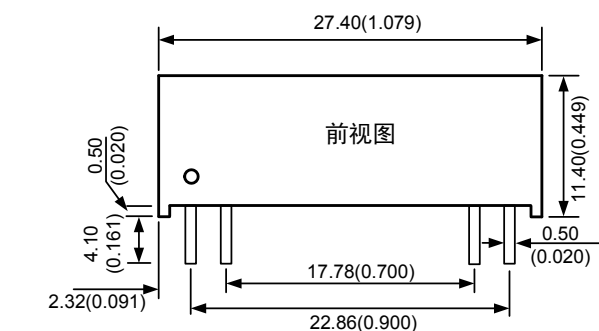


效率与负载关系曲线图 (标称输入电压)

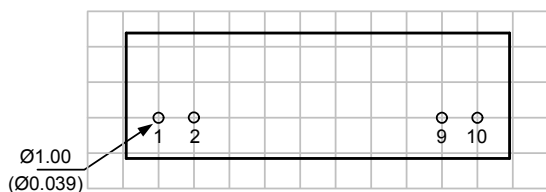


效率与输入电压关系曲线图 (满载)

外观与包装尺寸

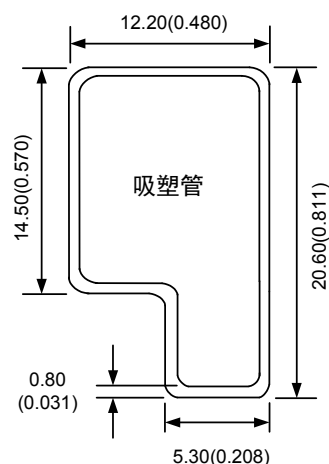


PCB丝印图(俯视图)



注：  
尺寸单位：mm(inch)  
未标注之公差：±0.25(±0.010)  
栅格距离：2.54×2.54mm

引脚	功能
1	Vin
2	GND
9	0V
10	+Vo



注：  
尺寸单位：mm(inch)  
未标注之公差：±0.50(±0.020)  
L=282(11.102)，管装数量：9pcs  
外箱规格：304×120×40mm  
外箱包装数量：162pcs

## 电路设计与应用

## 1. 应用电路

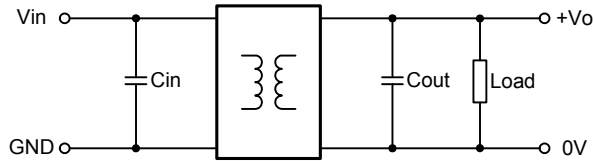


图 1 应用电路图

## 2. 滤波电容

外加滤波电容的选取请参考表 1 中的数值，选择电容依据 ESR 小于  $1\Omega$ （在频率为  $100\text{kHz}$ ），建议选用陶瓷或电解电容，不建议选用钽电容。输入及输出滤波电容值不能选择太大，所选输入电容值要小于前端供电系统的最大容性负载，所选输出电容值要小于本产品的最大容性负载，否则很可能会造成启动问题。

表 1 外接电容参考值

Vin(VDC)	Cin( $\mu\text{F}$ )	Vo(VDC)	Cout( $\mu\text{F}$ )
5	4.7	5	10

## 3. EMC 典型推荐电路(CLASS B)

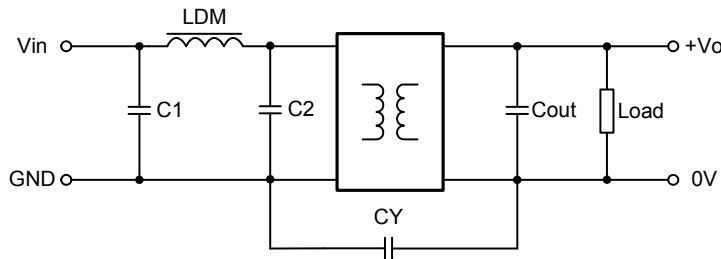


图 2 EMC 推荐电路图

表 2 EMC 推荐电路外接参数值

EMC	Vin(VDC)	C1/C2( $\mu\text{F}$ )	CY	LDM( $\mu\text{H}$ )	Cout( $\mu\text{F}$ )
EMI	5	4.7	--	6.8	参考“表 1”

注：

1. 电容 C1、C2 耐压值根据“输入冲击电压”选取。
2. 电感 LDM 最大电流根据实际输入电流选取，建议选择实际电流的 1.5 倍。
3. 推荐电路布线不能长，尽量靠近模块。

## 4. 负载要求

为了确保模块能够高效可靠的运行，建议输出负载应在额定负载的  $10\%\sim 100\%$  之间，不建议长期在低于  $10\%$  负载的情况下运行，否则部分产品性能不能符合本手册性能指标。如果输出负载太轻，请在输出端并联一个假负载电阻，该假负载电阻功率加上实际负载功率之和  $\geq 10\%$  负载。

## 5. 保护功能

在通常条件下，该系列电源模块无过流保护，可在输入端增加过流保护器。可持续短路，自恢复。

广州致远电子股份有限公司

电话：400-888-4005

E-mail: power.sales@zlg.cn

网址: <http://www.zlg.cn>

特别声明：以上内容广州致远电子股份有限公司保留所有权利，未经我司同意，不正当使用我司产品数据手册，我司保留追究其法律责任的权利。产品数据手册更新时恕不另行通知，如需查看最新版本的信息，请访问我司官方网站或联系我司人员获取。